

MANUAL DEL USUARIO PANTALLA DE PUBLICIDAD LCD (VERSIÓN TOUCH SCREEN)



Gracias por escoger esta pantalla publicitaria LCD. Para un resultado óptimo y para la seguridad del equipo, por favor lea cuidadosamente las instrucciones de este manual antes de utilizar el aparato. Guarde este manual para su consulta cuando lo necesite.

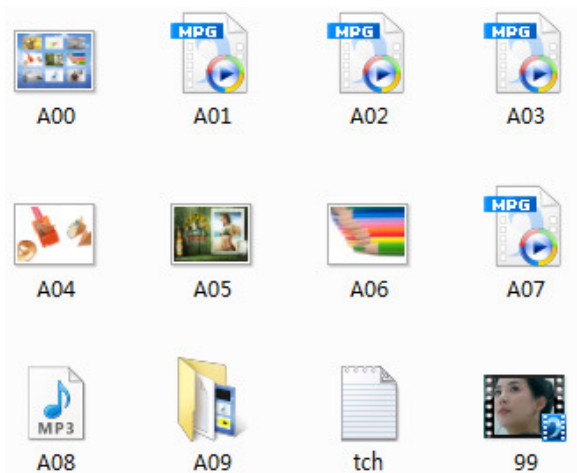
1. Avisos y medidas de seguridad importantes.

1. Si usted no es un experto por favor no abra la caja de la pantalla para su inspección o manipulación interna. Declinamos toda responsabilidad frente a esta acción y advertimos que puede causarle un electroshock. Si necesita asistencia técnica por favor consulte con su distribuidor.
2. Por favor desconecte el cable del interruptor cuando se disponga a limpiar la pantalla. Utilice la gamuza para limpiar, no utilice directamente el spray sobre la pantalla. No exponga la pantalla a la luz directa del sol o en lugar donde pueda verse afectado por Fuentes de calor de otros aparatos eléctricos.
3. No exponga el aparato a la lluvia o humedad.
4. No introduzca objetos metálicos ni inflamables en el interior de la pantalla a través de sus orificios de ventilación.
5. No deposite objetos pesados sobre el cable de alimentación, no tuerza el cable de alimentación para prevenir cualquier cortocircuito.
6. Al utilizarse en un lugar público, se necesita una fuente de voltaje estable para garantizar la alimentación de la pantalla. No comparta el equipo con equipos de alto voltaje, como el ferrocarril metropolitano, un ascensor etc.
7. Lea por favor este manual de instrucciones antes de insertar o extraer la tarjeta CF/SD.
8. No introduzca o extraiga la tarjeta mientras el equipo está en funcionamiento.
9. Si no va a utilizarse la pantalla durante un tiempo prolongado desconéctela.

II. Instalación de archivos en su ordenador

1. Prepare todos los archivos publicitarios en su ordenador.
2. Dé un nombre nuevo a los archivos de la siguiente manera “A00”, “A01”, “A02”,.....“A09”, “99”, “tch.txt” ,por ejemplo:

A. (para la primera ventana: bajo la raíz de la tarjeta de memoria)



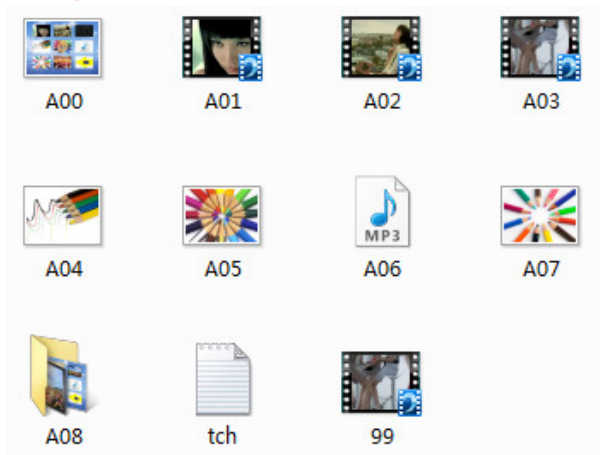
- 1) Cada fichero, excepto “tch.txt” puede ser de video (*.avi,*.mpg,*.mpeg por ejemplo.), audio (*.mp3), o imagen (*.jpg), incluso una carpeta. Si ve la carpeta aquí, pertenece al Segundo nivel.
- 2) “A00” no puede ser un fichero audio, es un fichero que usted necesita para establecer las coordenadas x-y, normalmente dividida en nueve cuadros, **Se pueden establecer de 4 a 9 cuadros de la siguiente forma:**
- 3) “A01” es el archivo del primer cuadro (que usted define en “tch.txt”)
- 4) “A02” es el archivo para el Segundo cuadro,
- 5) de una manera similar para “A03” “A04”.....
- 6) Si “A00” está dividida en nueve cuadros, entonces al último cuadro lo denominamos “A0N”. Poe ejemplo, hay 9 cuadros , y al último se lo denomina “A09”

Nota: Solamente puede establecer 9 cuadros como máximo.(Si necesita más

cuadros contáctenos directamente.)

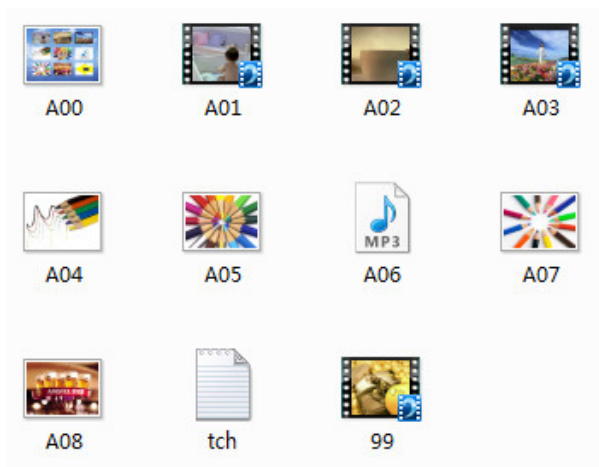
B. “99” es un archivo por defecto, cuando la pantalla se encuentra encendida y nadie la toca en 30 segundos la máquina reproducirá este archivo automáticamente y circularmente. Cancelelo si no lo necesita.

C. (para el Segundo nivel)



- 1) Establecer el nombre de los archivos como el primer nivel para cada carpeta.
- 2) La única diferencia es que debe usted establecer un archivo menos que en el primer nivel. Por ejemplo, hay 9 archivos para 9 cuadros en el primer nivel y usted solamente podrá establecer **8 archivos como máximo en el segundo nivel**. Debe dejar un cuadro para volver al primer nivel. Si hay una carpeta aquí va en el tercer nivel. Por ejemplo A08 es una carpeta en el segundo nivel.

C. (para el tercer nivel)



- 1) Aquí se aplican las mismas normas para los nombres de los archivos con el primer nivel para cada carpeta.
- 2) La única diferencia es que debe usted establecer un archivo menos que en el primer nivel. Por ejemplo, hay 9 archivos para 9 cuadros en el primer nivel y usted solamente podrá establecer **8 archivos como máximo en el segundo nivel**. Debe dejar un cuadro para volver al primer nivel.

Nota: En el último nivel, solamente puede establecer tres niveles como mucho. Si necesita más póngase en contacto con nosotros.

3. ¿Qué es el archivo “tch.txt”?

- 1) El nombre del archivo debe ser “tch.txt”, y debe ser un archivo txt.
- 2) Es un archivo de configuración para definir las coordenadas x-y de los diferentes cuadros.

Ejemplo para 9 cuadros:

(800,750)(1,2754,0766,3470,1436)(2,1830,0780,2574,1440)(3,0950,0880,1730,1500)(4,2760,1702,3320,2376)(5,1820,1682,2558,2376)(6,0860,1672,1670,2340)(7,2722,2558,3532,3230)(8,1848,2562,2556,3150)(9,0850,2550,1694,3198)
#

Nota:

1. El tamaño del archivo afectará el tiempo de respuesta a la lectura del archivo,

por lo que la mayor resolución será 640*480 or 800*600(solamente en 4:3) para un archivo de video y 1024*768 para fotos a pantalla completa)

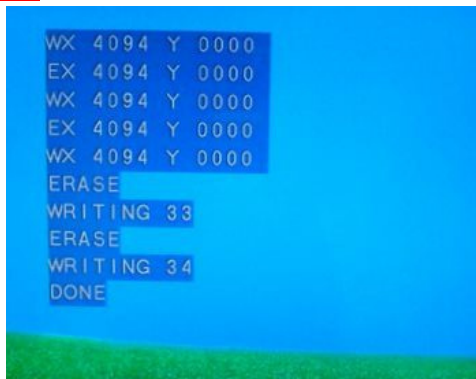
2. Cada carpeta puede establecer un archivo por defecto “99”. Para el primer nivel puede establecer 9 carpetas como máximo. Para el segundo nivel puede establecer 8 carpetas como mucho. Y no podrá establecer ninguna carpeta para el tercer nivel.

III. X ;Cómo establecer las coordenadas x-y ;

1. Ponga al día el programa con “bank30.rom” que hace que la máquina obtenga las coordenadas.

Copie el archivo “bank30.rom” en la memoria USB, inserte la memoria USB en su ranura, y la máquina pondrá al día el programa automáticamente. Saque la memoria USB cuando la pantalla muestra “REALIZADO”.

Utilice la memoria USB para poner al día el programa, y mantenga la máquina conectada durante el proceso.



2. Establezca las coordenadas x-y
Encienda de Nuevo el aparato, verá una serie de coordenadas en la pantalla.



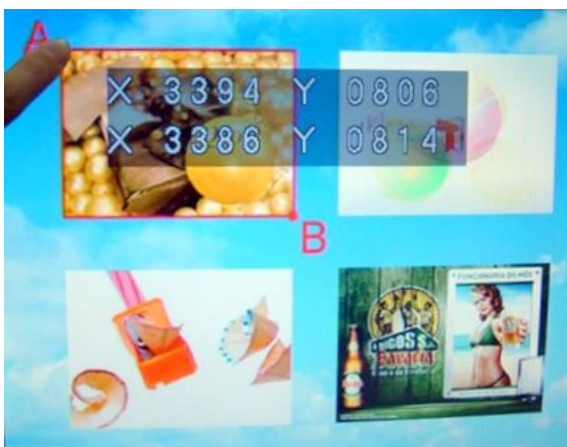
Copie los archivos “A00.jpg” en una tarjeta CF, inserte la tarjeta CF en la ranura de la tarjeta, se mostrarán los siguientes gráficos en la pantalla junto a las coordenadas X-Y



3. Más abajo figura el ejemplo para 9 cuadros y aquí le mostraremos cómo fijar las coordenadas x-y sobre A y B exactamente.



- 1) Haga click sobre el punto “A”, mostrará cuatro grupos de coordenadas x-y con los valores variables. Continúe clicando “A”, después de unos momentos elija uno de los valores más cercanos y escríbalo, por ejemplo A(X: 3394 Y: 0806). De la misma manera podemos obtener el valor del punto “B”, B(X: 2754 Y:1436)



- 2) La regla para nombrar el archivo de configuración es (Número del marco, el menor valor de las coordenadas X, el menor valor de las coordenadas Y, el mayor valor de las coordenadas X, el mayor valor de las coordenadas Y)

Ejemplo: (1, 2754, 0806, 3394, 1436)

✧ **Número de cuadro:** “1” significa el primer cuadro

- ✧ **El valor más pequeño de las coordenadas X del cuadro:** las coordenadas X de A, B son 3394 y 2754, obtenemos así el valor 2754
- ✧ **El valor más pequeño de las coordenadas Y del cuadro:** las coordenadas Y de A, B son 0806 y 1436, obtenemos así el valor 0806
- ✧ **El valor más grande de las coordenadas X del cuadro:** las coordenadas X de A,B son 3394 y 2754, obtenemos así el valor 3394
- ✧ **El valor más grande de las coordenadas Y del cuadro:** las coordenadas Y de A,B son 0806 y 1436, obtenemos así el valor 1436

3) De una forma similar podemos obtener otros archivos de configuración para los otros cuadros.

Tales como: (2,1830,0780,2574,1440),(3,0950,0880,1730,1500)
 (4,2760,1702,3320,2376),(5,1820,1682,2558,2376)
 (6,0860,1672,1670,2340),(7,2722,2558,3532,3230)
 (8,1848,2562,2556,3150),(9,0850,2550,1694,3198)

Nota: Tal como hemos mencionado más arriba, la pantalla puede dividirse en nueve cuadros o menos y puede definir dichos cuadros como mejor le parezca, rectángulo, círculo, elipse, incluso una forma irregular como una flor, una taza, una palabra o cualquier perfil disponible. Pero la condición es asegurarse que el valor de las dos coordenadas de los dos pixel dot que pre-establece es el valor extremo en todo el dot del cuadro.

4) Luego creamos un nuevo archivo de texto llamado “tch.txt” en el ordenador, escriba todos los archivos de configuración en el archivo de texto. Por

ejemplo (escribiendo en “tch.txt” con la información que sigue): **introduzca el valor del grupo de coordenadas como sigue:**

(800,750)(1,2754,0806,3394,1436)(2,1830,0780,2574,1440)(3,0950,0880,1730,1500)(4,2760,1702,3320,2376)(5,1820,1682,2558,2376)(6,0860,1672,1670,2340)(7,2722,2558,3532,3230)(8,1848,2562,2556,3150)(9,0850,2550,1694,3198)
 #

Nota: debe comenzar con (800,750), y finalizar con “#”. (800,750) es el valor más pequeño de las coordenadas x-y en la pantalla táctil, debe ser menor que

cualquier coordenada x-y.

4. Introduzca “tch.txt” y todos los archivos de video/audio/imagen en la tarjeta CF.
5. Ponga al día el programa con “bank30.rom” que hace que la máquina reproduzca el programa cuando toca la pantalla. (Repita el paso 1)
6. Inserte después la tarjeta CF con el anuncio y “tch.txt”, puede tocar la pantalla que reproduce los anuncios ahora.

IV. Instrucciones del control remoto

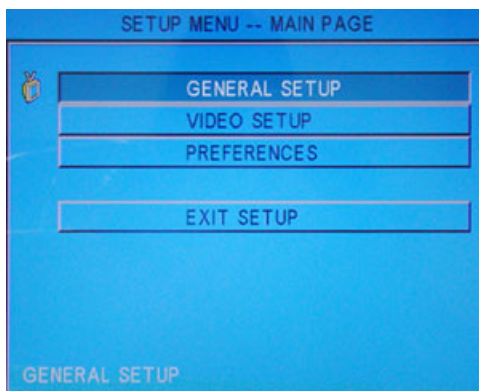


1	POWER	Encendido/apagado de la máquina
2	FILE	Lista de archivos

3	Disp	Apagado/encendido del tiempo de reproducción del video.
4	Mode	Elección del modo de reproducción
5	▶ 	Reproducir/Pausa
6	■	Parar/volver a la lista de archivos
7	◀◀ / ▶▶	Retroceder/avanzar
8	SETUP	Mostrar el menú de operaciónDisplay management menu
9	Return	Volver
10	Zoom	Zoom on/off
11	CH+/CH-	Canal + / Canal -
12	VOL+/VOL-	Ajustar el volumen
13	Menu	Menú de control de Lcd
14	Time	Encendido o apagado del tiempo
15	Audio	Cambiar el audio
16	EQ	Ajustar la música para la reproducción del video
17	Mute	Silencio
18	0-9	Teclas numéricas

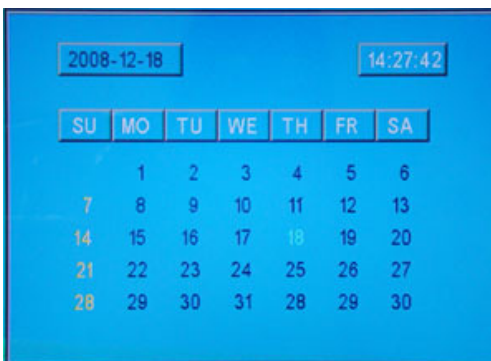
V. Información/operación básicas:

1. **Formatos de archivo compatibles:** *.jpg, *.avi, *.vob, *.mpeg1, *.mpge2, *.mpeg4, *.bmp, *.dat; Si el archivo es en formato mpeg4(DIVX), cambie el nombre del archivo a *.avi, Le sugerimos que confeccione sus contenidos publicitarios a formato MPEG2,VOB OR DIVX(5.0,6.0) para obtener una mejor calidad de reproducción y mayor tiempo de reproducción. La mejor resolución que nuestra máquina puede ofrecer para foto es 1024*768, y para video 720*576(PAL) o 640*480(NTSC).
2. **Ajuste del Menú:** Cuando está reproduciendo presione la tecla “■” del control remoto para parar la reproducción, y presione después “setup” en el ajuste del menú como muestra la figura:



3. Cómo ajustar la función de tiempo

A. Presione “Time” en el control remoto y se mostrará lo siguiente:



B. Utilice las teclas de dirección y Intro para ajustar el tiempo y la hora;

C. Seleccione un día de la semana para fijar el tiempo

4. Copiar los archivos de USB a tarjeta CF

1) Copie el archivo “zzzz.txt” y los archivos nuevos en el USB de su ordenador;

Nota: “zzzz.txt” es un archivo txt sin contenido.

2) Inserte el USB con los nuevos archivos y “zzzz.txt” en la ranura de la tarjeta cuando el reproductor esté en modo de reproducción (Nota: mantenga la tarjeta CF en su ranura);

3) Se mostrará el proceso de copiado en la pantalla;

- 4) Cuando muestra “finished”, saque la llave USB, y el reproductor se pondrá en funcionamiento automáticamente.

VI. Especificaciones técnicas:

Potencia	AC110-240V, OR DC12V-24V
Tarjeta de memoria	Support CF/SD/MMC/MS cards and USB 1.1
Tamaño de la tarjeta de memoria	64MB-16GB
lenguaje OSD	English/France/Russian/Korea
Resolución foto	1024*768, 2560*1920
Resolución video	720*576 (PAL), 640*480(NTSC)
Altavoces para pantalla ≤22”	2pcs 8Ω2w
Altavoces para pantalla > 22”	2pcs 8Ω5w(26”); 4pcs 8Ω5w(> 26”)
Temperature de operación	-17□~55□

Note: Todas las especificaciones pueden cambiarse sin previo aviso.

VII. Contenido del embalaje:

Cuando proceda a abrir el embalaje por favor compruebe que incluye todas las partes que incluimos en la lista. Si no fuera así, contacte con el distribuidor.

1. Pantalla de publicidad LCD-----1pc
2. Mando a distancia----- 1pc
3. Cable o adaptador (o adaptor)-----1pc

4. Llave -----1pcs

5. Manual de instrucciones-----1pc