

MANUAL DEL USUARIO REPRODUCTOR PUBLICITARIO LCD



Gracias por elegir este reproductor publicitario LCD. Para un rendimiento óptimo y por seguridad del equipo, por favor lea cuidadosamente las instrucciones de uso en el manual antes de la utilización del aparato. Guarde este manual para cualquier consulta posterior.

Tabla de contenidos

I. Avisos y directrices de seguridad	4
II. Instrucciones acerca de la estructura exterior	5
III. Instrucciones para la instalación	6
IV. Instrucciones sobre el mando a distancia	7
V. Información básica	
1. Formatos compatibles	8
2. Video/audio output	8
3. Reproducir los documentos	8
4. Cómo reproducir los archivos	8
5. Cómo reproducir los archivos seleccionados	9
6. Organización de los archivos/mover/borrar/renombrar)	9
7. Instalar el sistema	10
8. Instalar el reloj	10
9. Ajuste de video	12
10. Seleccionar una contraseña	12
11. Seleccionar lista de reproducción	13
12. Configuración: varios	13
VI. Más funciones:	
1. Alarma	14
2. Mensajes (función de encabezamientos)	14
3. Función Insert-playing	14
4. Función LOG archivo	14
5. Función Support Hang-up Logo	14
6. Función MP3+PHOTO (Slide show)	15
7. Actualización de la tarjeta USB/SD a la tarjeta CF (automáticamente)	15
8. Actualización del contenido desde USB/SD a la tarjeta CF (seleccionable)	15
9. Actualización del contenido desde USB/SD a la CF con temporización.	15
10. Función de reproducción del archive deseado	16

Manual de funcionalidad

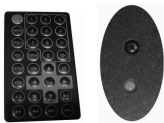
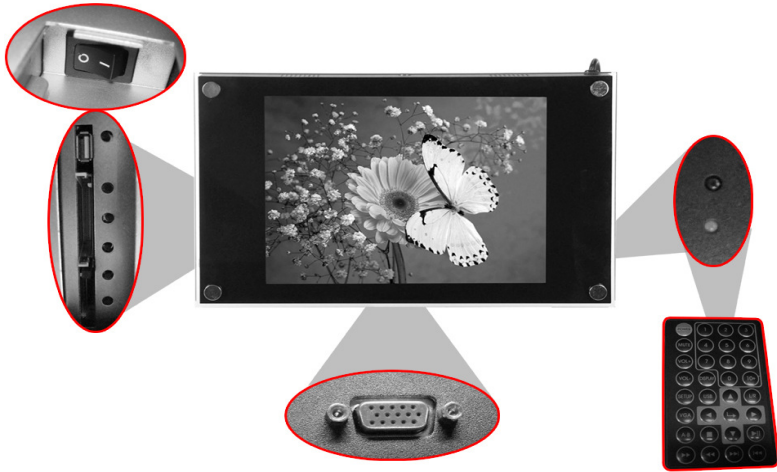
VII. Actualización del software	15
VIII. Resolución de problemas	16
IX. Especificaciones técnicas	17
X. Contenido del embalaje	17
XI. Nuestros servicios	18

I. Avisos y directrices de seguridad

Si usted no es un técnico, no abra por favor la caja de la pantalla para su ajuste interno. No podemos hacernos responsables de esta acción. Puede además causar una descarga eléctrica. Si necesita asistencia por favor contacte con los distribuidores.

2. Por favor desenchufe el cable de alimentación cuando proceda a limpiar la pantalla. Utilice la gamuza para su limpiado, no aplique el spray directamente a la pantalla.
3. No exponga la pantalla a la luz directa del sol o donde pueda ser afectada por Fuentes de calor.
4. No exponga el aparato a la lluvia o humedad.
5. No introduzca objetos metálicos ni inflamables en el interior de la pantalla a través de sus agujeros de ventilación.
6. No deposite objetos pesados sobre el cable de alimentación, no tuerza el cable de alimentación para prevenir cualquier cortocircuito.
7. Al utilizarse en un lugar público, se necesita una fuente de voltaje estable para garantizar la alimentación de la pantalla. No comparta el equipo con equipos de alto voltaje, como el ferrocarril metropolitano, un ascensor etc.
8. Lea por favor este manual de instrucciones antes de insertar o extraer la tarjeta CF/SD.
9. No introduzca o extraiga la tarjeta mientras el equipo está en funcionamiento.
10. Si no va a utilizarse la pantalla durante un tiempo prolongado desconéctela.

II. Instrucciones acerca de la estructura exterior:



Receptor y luz LED. Asegúrese de que el control remoto está orientado hacia el receptor. La luz roja es para “stand by”, la verde para “funcionando”.

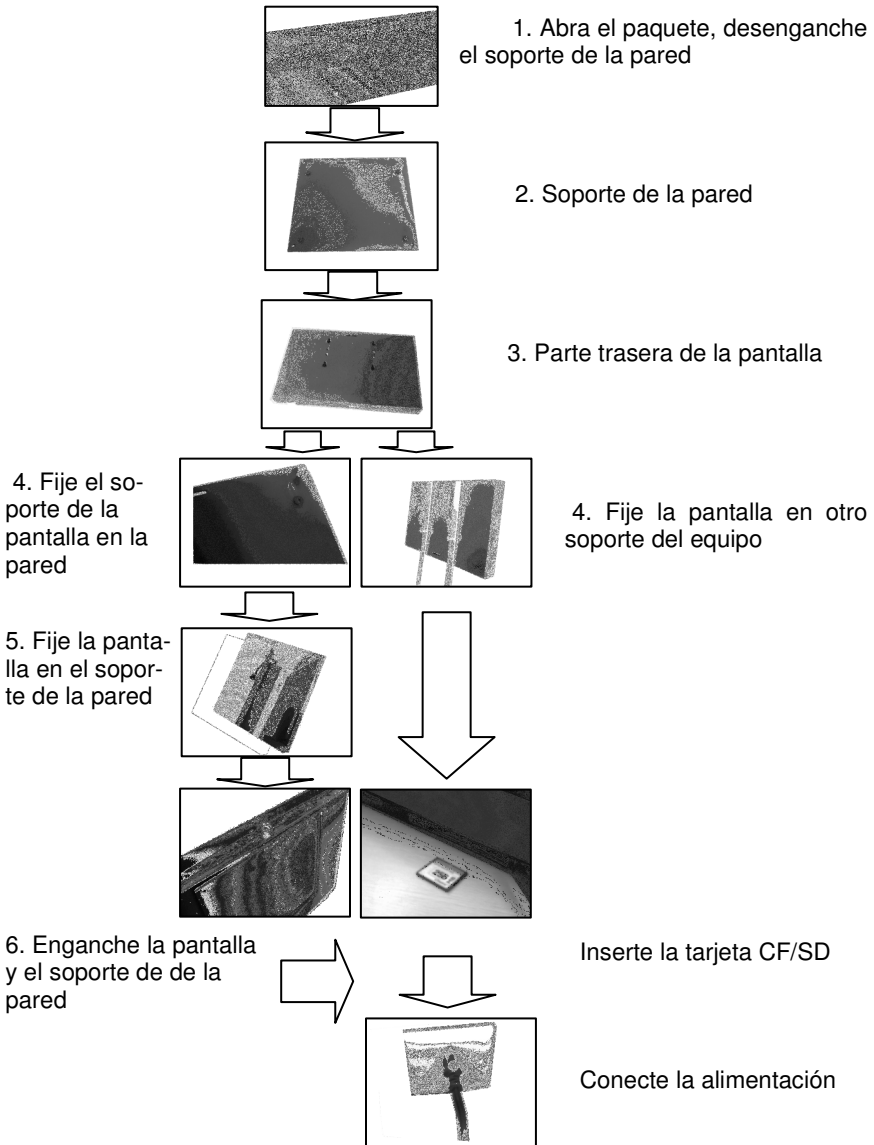


La ranura de la tarjeta acepta tarjetas USB/CF/SD. Hay 6 botones ajustables, “TV/AV, MENU, VOL+, VOL-, CH+, CH-”. Cuando ponga en marcha el aparato asegúrese que el interruptor “on/off” está en la posición “ON”.



El Puerto VGA es opcional. Cuando lo utilice como monitor LCD, conecte el puerto VGA a su ordenador, y pulse el botón “POWER” en su mando; si quiere regresar a la función de reproductor de publicidad quite el puerto VGA y presione el botón “POWER” de nuevo.

III. Instrucciones para la instalación



Servimos los siguientes modelos de soporte de pared: de 10.4" hasta 46" (en algunos de los modelos)

Manual de funcionalidad

III. Instrucciones sobre el mando a distancia

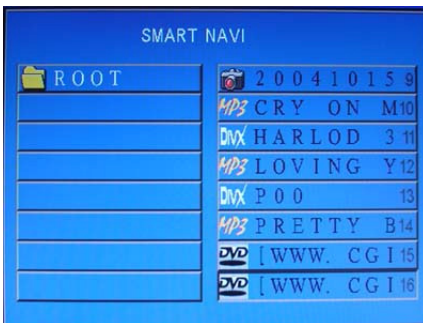


1	POWER	Encendido/ Apagado
2	MUTE	Silencio
3	VOL+/VOL-	Ajuste volumen
4	DISPLAY	Menú de instalación
5	SETUP	Muestra el Menú de administración
6	USB	Activar/desactivar USB
7	VGA	Cambiar entrada a VGA
8	A-B	Selección de fuente de reproducción
9	10+	Cambio del tiempo (en segundos)
10	L/R	Selección canales de audio
11	▲▼◀▶	Movimiento por el menú
12	↵ (Enter)	Reproducir archivo seleccionado o carpeta
13	▶ 	Reproducir/Pausa
14	■	Stop
15	▶▶ 	Siguiente
16	 ◀◀	Previo
17	▶▶	Avance rápido
18	◀◀	Retroceso rápido
19	0-9	Teclas numéricas

Manual de funcionalidad

V. Información básica:

1. **Formatos compatibles:** *.jpg, *.avi, *.vob, *.mpeg1, *.mpge2, *.mpeg4, *.bmp, *.dat; si el archivo viene en formato mpeg4 (DIVX), cambie el nombre del archivo a *.avi. Le sugerimos que grabe su publicidad en formato MPEG2,VOB o DIVX (5.0,6.0), para obtener una mejor calidad y mayor tiempo de reproducción. La mejor resolución que nuestro aparato puede ofrecerle para fotografía es 1024*768, y para video 720*576(PAL) o 640*480(NTSC).
2. **Vídeo/Audio output:** Compatible con output CVBS, VGA, output de sonido y ajuste de volumen 2/5.1.
3. **Cómo reproducir los archivos**
Inserte la tarjeta CF/SD o USB. Se mostrará automáticamente el aviso PLAYER cuando se aplica el encendido (tarjeta CF o driver USB)
4. **Cómo reproducir los archivos seleccionados**
A. Presionar la tecla "STOP (■)" para detener la reproducción antes de continuar con las siguientes operaciones. Se mostrará el aviso PLAYER y se mostrará la lista de archivos en tu tarjeta de memoria (dibujo 1) como se muestra más abajo:



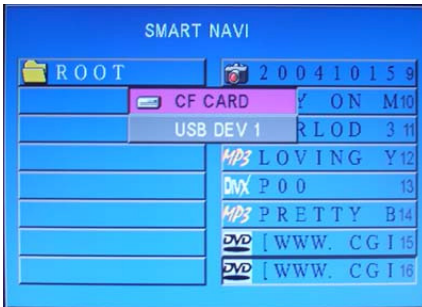
(Figura 1)

- A. Presionar el botón "UP (▲)/DOWN (▼)" para seleccionar el archivo multimedia deseado y presionar ENTER para reproducir el archivo deseado.

Manual de funcionalidad

5. Cómo seleccionar la fuente de reproducción (CF/SD/USB)

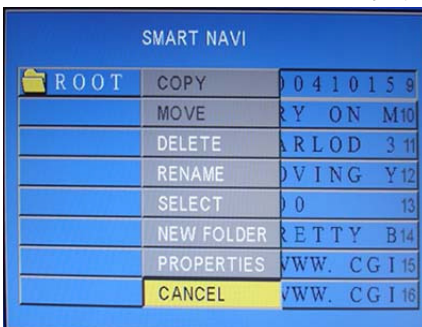
Presionar la tecla A-B para seleccionar las tarjetas disponibles en el reproductor (dibujo 2) como se muestra abajo:



(Figura 2)

6. Administración de archivos (copiar/mover/borrar ...)

Escoger un archivo y presionar "SETUP" para entrar en el menú de administración de archivos como se muestra más abajo (dibujo 3):

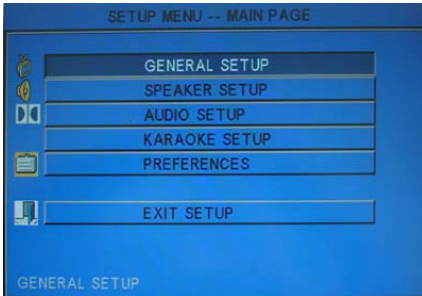


Se puede cancelar/renombrar/borrar el archivo, y también se puede copiar/mover el archivo del driver USB a la tarjeta CF.

Manual de funcionalidad

7. Configuración del sistema

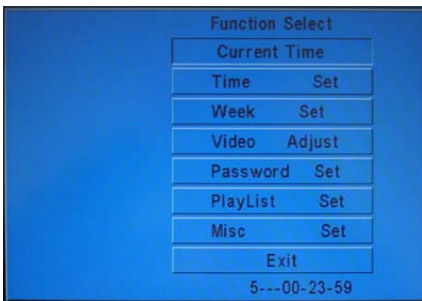
Presionar DISPLAY para entrar en el menú de configuración del sistema (dibujo 4) como se muestra más abajo:



(Figura 4)

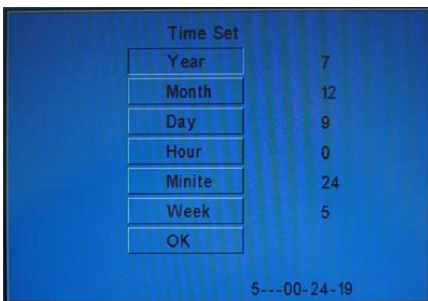
8. Ajuste del reloj

Presionar la tecla 10+ para entrar en el menú de ajustes del reloj (dibujo 5) como se muestra más abajo.



(Figura 5)

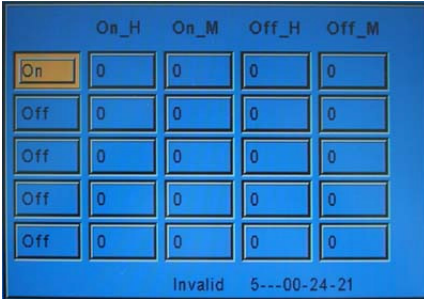
A. Hora actual: se puede ajustar el año, mes, día, hora, minuto y semana (dibujo 6) como se muestra a continuación



(Figura 6)

Manual de funcionalidad

B. Ajuste del reloj: es la función de reloj, se puede ajustar el reloj cuando el aviso de reproducción está en on/off (dibujo 7), por favor fíjese el ON con un poco de antelación respecto a la hora real.



(Figura 7)

C. Ajuste de la semana: se puede ajustar de lunes a domingo el reproductor encendido/apagado (dibujo 8) como se muestra a continuación:



(Figura 8)

Manual de funcionalidad

9. Ajuste de vídeo

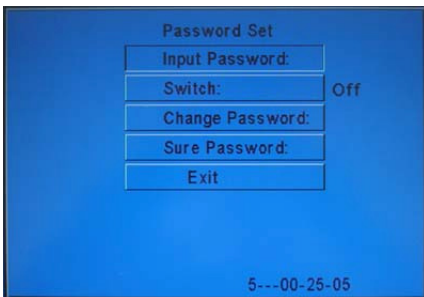
Presione e "STOP (■)" para detener la reproducción, presione la tecla "10+", seleccione "vídeo adjust", puede ajustar " Contraste/ Color /Brillo" tal como se muestra (foto 9) abajo:



(Figura 9)

10. Seleccionar una contraseña

Se puede especificar una contraseña para evitar que terceros enciendan el reproductor (figura 10) como se muestra a continuación. Por defecto la contraseña es 8888.



(Figura 10)

Manual de funcionalidad

11. Selección lista de reproducción

Se puede especificar qué archivos se reproducirán de lunes a domingo (figura 11) como se muestra a continuación:)



(Figura11)

Si se utiliza esta lista de reproducción, el sistema puede solamente identificar los archivos con el número 2 como prefijo del nombre del archivo y con espacio entre el nombre del archivo y el número, p. ej. 25 EARTH. De acuerdo con la figura 8 más arriba, On Thursday, el reproductor reproducirá los archivos en el siguiente orden: 24, 25, 33, 35, 69, 76, 98, 24, 25, 33, 35, 69, 76, 99... (en reproducción continua) (El máximo son 7 archivos por día).

12. Configuración: Varios

Presione e "STOP (■)" para detener la reproducción, entonces presione la tecla "10+", se puede configurar (figura 12) como se muestra más abajo:



(Figura 12)

VI. Más funciones:

1. ALARMA

- A. Cree una nueva carpeta de la tarjeta CF con el nombre “alarma”
- B. Ponga el archivo de alarma en esta carpeta.
- C. Para ajustar las horas el formato es hora % minuto. Ej.: si quiere reproducir el mp3 a las 9:20, dé al archivo el nombre de 09%20.mp3
- D. Cada día se pueden ajustar 5 alarmas.

2. MENSAJES-FUNCION DE ENCABEZAMIENTOS

- A. Introduzca un texto en la tarjeta CF. El contenido de este archivo es el mensaje GMS.
- B. Cambie el archivo al formato “0ad_10.txt”. “0” es el tamaño de la letra (letra pequeña), “10” es el tiempo de reproducción (10 segundos). Puede cambiar el tamaño de la letra a “1, 2” “1” es tamaño medio, “2” es tamaño grande. El tiempo se puede ajustar a “20, 70, 100, y 300” (segundos).
- C. Si utiliza el reproductor en un edificio sugerimos el tamaño 0, si lo utiliza en un autobús sugerimos el tamaño 2.
- D. No sugerimos utilizar “enter” en el contenido del mensaje.

3. SUPPORT INSERT-PLAYING FUNCTION

- A. Cree una nueva carpeta de la tarjeta CF con el nombre “ad_40”. Introduzca en esta carpeta el archivo que quiere insertar.
- B. En el nombre “ad_40”, 40 es el tiempo de la secuencia. El tiempo debe ser mayor de 10 segundos, puede ser 60, 100 o 300 segundos.
- C. Puede insertar varios archivos en esta carpeta pero solamente podrá reproducirse un archivo a la vez según la secuencia de la lista. Los botones no responderán cuando el reproductor esté mostrando los archivos.

4. FUNCION LOG ARCHIVO

- A. Se pueden grabar los archivos reproducidos con anterioridad.
- B. Active (ON) el archive de grabación cuando entre en el menu “miscellanea”. El sistema creará el archive “log.txt” en la tarjeta CF.

5. FUNCION SUPPORT HANG-UP LOGO

(Será más conveniente mostrar el logo y anuncio del cliente.).

- A. Cree la carpeta “AD_30.BMP”. “30” es el tiempo y el espacio de reproducción.
- B. El archive bmp debe ser de 16 colores y el tamaño no puede ser mayor de 160l*90pixel (longitud*anchura)

Manual de funcionalidad

6. FUNCION MP3+PHOTO (Slide show)

- A. Cuando reproduzca fotografías pulse “10+” en el mando a distancia para entrar en el modo “MP3+PHOTO”. En este modo pulse “1” para el tiempo y “0” para la selección de modo.
- B. Seleccione 1, 2, 4, 5, 10 segundos para mostrar las fotos; si necesita cambiar el tiempo comuníquenoslo y realizaremos los cambios en su software.
- C. 13 modos distintos para la fotografía.

7. Función de actualización del contenido de la tarjeta USB/SD a la tarjeta CF (automáticamente)

- A. Cree la carpeta “copy.txt” en USB o tarjeta SD
- B. Ponga los archivos en el USB o SD que quiere guardar.
- C. Cuando la pantalla se encienda, inserte la USB o la tarjeta SD card en la ranura de la tarjeta. La pantalla dejará de funcionar y entrará en el estatus de actualización en tres segundos. El tiempo de actualización cambiará según el tamaño de los archivos y se mostrará en la pantalla los archivos actualizados y el tamaño.
- D. Una vez terminado se mostrará “presione la tecla U” en la pantalla. “move your U key” en la pantalla.

8. Función de actualización del contenido de la tarjeta USB/SD a la tarjeta CF (seleccionable)

- A. Cree la carpeta “copy.txt” en USB o tarjeta SD
- B. Ponga los archivos en el USB o SD que quiere guardar.
- C. Cuando la pantalla se encienda, inserte la USB o la tarjeta SD card en la ranura de la tarjeta. La pantalla dejará de funcionar. Se mostrarán las opciones “1” para borrar la copia, “2” for cover copy, “3” for uncover copy. Las pantallas se actualizarán después, variando el tiempo de selección dependiendo del tamaño del archivo. de la selección y se mostrará en la pantalla los archivos actualizados y el tamaño.
- D. Una vez terminado se mostrará “presione la tecla U” en la pantalla.

9. Función de actualización del contenido de la tarjeta USB/SD a la tarjeta CF de acuerdo a una temporización

- A. Cree la carpeta “copy.txt” en USB o tarjeta SD
- B. Aplique el siguiente formato en el archive txt “:D08-05-29-23:30”, significa copia el archive automáticamente a las 23:30 del 29 de mayo de 2008. “ W-1-23:30” , significa copia el archive automáticamente de la tarjeta SD a la tarjeta CF cada lunes a las 23:30.
- C. Ponga los archivos en el USB o SD que quiere guardar.
- D. Cuando esté ejecutando esto la pantalla copiará automáticamente los archivos de la tarjeta USB o SD a la tarjeta CF. Después de la actualización la pantalla mos-

10. Función de reproducción del archivo deseado

- A. Esta función necesita añadir un sensor de movimiento o un botón táctil.
- B. Crea una carpeta en la raíz de la tarjeta CF, y grave el archivo en ella.
- C. La pantalla con el sensor de movimiento. La pantalla mostrará los archivos en las raíces CF normalmente cuando esté encendida. Cuando usted esté cerca aproximadamente a unos 3 a 5 metros la pantalla mostrará el archivo deseado. Cuando usted se retire la pantalla mostrará los archivos bajo las raíces CF.
- D. Cuando la pantalla dispone de un botón táctil la pantalla mostrará los archivos enCF normalmente- Cuando presione el botón mostrará el archive deseado Cuando termine de reproducir los archivos deseados la pantalla reproducirá los archivos en CF.

VII. Cómo actualizar el software:

(nota: cuando necesite actualizar su pantalla contáctenos y pídanos el archive de actualización.)

- A. Copie el archivo de actualización en la tarjeta CF o SD.
- B. Presione STOP, seleccione el archive de actualización y presione ENTER para confirmar.
- C. Podrá ver la información sobre BORRADO/ESCRITURA DE FLASH en la pantalla.
- D. Cuando la pantalla muestra "DONE", se habrá completado con éxito la actualización. El tiempo de duración de la actualización es de unos tres minutos.
- E. Borre el archive de actualización de la tarjeta CF o SD.
- F. **Importante:** No desconecte el equipo durante la actualización. La pantalla no podrá funcionar correctamente.

VII. Solución de problemas:

Antes de llamar al servicio técnico, compruebe la siguiente lista de posibles errores:

Problemas	Compruebe
No se puede insertar la tarjeta de memoria.	Ha insertado la tarjeta en la dirección equivocada
No se puede encender el sistema	No está bien conectado el cable Asegúrese que el cable está conectado y que funciona bien
No hay voz	Confirmar que el volumen está ajustado o presione el botón MUTE para abandonar el estado de silencio El volumen puede que esté al mínimo: puede que esté en el modo Silencio
Con voz pero sin imágenes	Comprobar que el modo de video está activado. Presione el botón VGA para cambiar el modo.
No puede ejecutar ciertos ficheros de la memoria interna o de la tarjeta de flash.	Compruebe que el formato de los archivos es compatible con su producto. Compruebe que la tarjeta de flash es compatible con la máquina. Compruébelo con otra tarjeta. Cheque que la tarjeta es compatible con la pantalla.
Se muestra un color y una posición errónea.	Presione la tecla para cambiar a la fuente correcta de video.
No puede copiar o borrar	Compruebe que las tarjetas de memoria no están bloqueadas. Compruebe que estén disponibles todas las tarjetas.
No funciona el control remoto.	Compruebe si se ha retirado el papel aislante del mando a distancia. Compruebe la actividad de la pila del mando a distancia. Asegúrese que orienta el mando hacia el receptor de la pantalla.
No hay señal de output cuando lleva conectado 2 segundos.	Compruebe que ha ajustado los controles de reloj. Si no fuera así presione el botón de encendido para reiniciar la pantalla.
No se apaga la señal de "cargando tarjeta" en la pantalla.	Compruebe que la tarjeta CF está insertada adecuadamente. Sugerimos la utilización de la tarjeta de alta velocidad en nuestra máquina.
Aparecen las imágenes divididas o encogidas.	Compruebe que el fichero concuerda con la resolución de la pantalla.

IX. Especificaciones técnicas:

POTENCIA	AC110-240V, OR DC12V-24V
TARJETA DE MEMORIA	Support CF/SD/MMC/MS cards and USB 1.1
TAMAÑO DE LA TARJETA DE MEMORIA	64MB-16GB
LENGUAGE OSD	English/France/Russian/Korea
RESOLUCIÓN DE IMAGEN	1024*768, 2560*1920
RESOLUCION DE VIDEO	720*576 (PAL), 640*480(NTSC)
ALTAVOCES DE PANTALLA ≤22"	2pcs 8Ω2w
ALTAVOCES DE PANTALLA > 22"	2pcs 8Ω5w(26"); 4pcs 8Ω5w(> 26")
TEMPERATURA DE OPERACION	-17°C ~55°C

X. CONTENIDO DEL EMBALAJE:

Cuando abra el embalaje compruebe que todas las partes y accesorios se suministran. En caso contrario contacte con su distribuidor.

1. Reproductor publicitario lcd (máquina)	1pc
2. Soporte de pared (solamente para serie Atmosphere (de 10.4" hasta 46"), serie Lux de 22" hasta 46"), serie Cristal (de 10.4" hasta 20"),	1pc
3. Cristal reforzado (solamente para el modelos serie Atmosphere)	1pc
3. Mando a distancia	1pc
4. Cable de conexión (o adaptador)	1pc
5. Llave	2pcs
6. Manual de instrucciones	1pc

XI. NUESTROS SERVICIOS:

Nuestros reproductores publicitarios tienen un año de garantía, y se suministra el software de actualización continuamente. Por favor tenga a mano la siguiente información cuando solicite cualquiera de nuestros servicios. Con su ayuda reduciremos el tiempo y le ayudaremos a solucionar sus problemas con eficacia. Si recibe mensaje de error o similares por favor anote su naturaleza y mándenlos.

Por favor suministre la siguiente información

Nombre: _____

Empresa: _____

Número de teléfono: _____

Correo electrónico: _____

Producto y número del modelo: _____

Número de serie (en la tapa del compartimento de la tarjeta) _____

Fecha de adquisición: _____



www.TodoMarcos.com - c/Guaranis, 5 - 08304–Mataró (Barcelona)
Tel: 937 569. 330 - todomarcos@grupofas.com